

# 運用報告書(全体版)

第39作成期

第114期(決算日:2025年1月27日)

第115期(決算日:2025年3月25日)

第116期(決算日:2025年5月26日)

\*当ファンドの仕組みは次のとおりです。

商 品 分 類		追加型投資／海外／債券
信 託 期 間		原則として無期限です。
運 用 方 針		<ul style="list-style-type: none"><li>・主として「パインブリッジ先進国債券マザーファンド」を通じて世界各国の高格付けの国債中心に投資し、安定した収益の確保を図るとともに、中長期的に信託財産の着実な成長を目指します。</li><li>・環太平洋圏(米国ドル、カナダ・ドル、オーストラリア・ドル等)への組入比率50%、欧州圏(ユーロ、英国ポンド、北欧通貨等)への組入比率50%を基本通貨配分とし、各国の金利水準および為替水準等を勘案したうえで、ポートフォリオを構築します。</li><li>・組入対象となる世界主要国の国債は、A-またはA3格相当以上の格付けを取得している銘柄に限定します。</li></ul>
主要運用対象	パインブリッジ世界国債インカムオープン「年金タイプ」	「パインブリッジ先進国債券マザーファンド」を主要投資対象とします。
	パインブリッジ先進国債券マザーファンド	世界各国の国債を主要投資対象とします。
組入制限	パインブリッジ世界国債インカムオープン「年金タイプ」	<ul style="list-style-type: none"><li>・株式への実質投資は、転換社債の転換および転換社債型新株予約権付社債の行使により取得したものに限ります。</li><li>・株式への実質投資割合は、信託財産の純資産総額の10%以下とします。</li><li>・外貨建て資産への実質投資割合には、制限を設けません。</li></ul>
	パインブリッジ先進国債券マザーファンド	<ul style="list-style-type: none"><li>・株式への投資は、転換社債の転換および転換社債型新株予約権付社債の行使により取得したものへの投資に限るものとします。</li><li>・株式への投資割合は、信託財産の純資産総額の10%以下とします。</li><li>・外貨建て資産への投資割合には、制限を設けません。</li></ul>
収 益 分 配		原則として、隔月(1・3・5・7・9・11月)の25日に決算を行い、配当等収益および売買益を中心に、基準価額の水準、市況動向、運用状況等を勘案して分配を行います。ただし、分配対象額が少額の場合にはは分配を行わない場合もあります。

## パインブリッジ世界国債インカムオープン 「年金タイプ」 ＜愛称：スーパーシート＞

——— 受益者のみなさまへ ———

平素は格別のご愛顧を賜り、厚く御礼申し上げます。

「パインブリッジ世界国債インカムオープン「年金タイプ」」は、2025年5月26日に第116期の決算を行いましたので、第114期～第116期(第39作成期)の運用状況をご報告申し上げます。

今後とも一層のお引き立てを賜りますようお願い申し上げます。



パインブリッジ・インベストメンツ株式会社  
〒100-6813 東京都千代田区大手町一丁目3番1号 J Aビル

お問い合わせ先・・・投資信託担当

電話番号／03-5208-5858

(受付時間／9：00～17：00(土、日、祝休日を除く))

ホームページ／<https://www.pinebridge.co.jp/>

## 目 次

### ◆パインブリッジ世界国債インカムオープン「年金タイプ」＜愛称：スーパーシート＞ 運用報告書

◆最近5作成期の運用実績 .....	1
◆当作成期中の基準価額と市況等の推移 .....	2
◆投資環境 .....	3
◆運用経過 .....	5
◆今後の市況見通しと運用方針 .....	7
◆1万口（元本10,000円）当たりの費用明細 .....	8
◆＜参考情報＞総経費率 .....	8
◆売買および取引の状況 .....	9
◆利害関係人との取引状況等 .....	9
◆組入資産の明細 .....	9
◆投資信託財産の構成 .....	10
◆資産、負債、元本および基準価額の状況 .....	10
◆損益の状況 .....	11
◆分配金のお知らせ .....	12
◆パインブリッジ先進国債券マザーファンド運用報告書 .....	13

## ◆最近5作成期の運用実績

決 算 期		基 準 価 額			参 考 指 数		債 券 組入比率	純資産 総 額
		(分配落)	税 込 分配金	期 中 騰落率		期 中 騰落率		
第35作成期		円	円	%		%	%	百万円
	第102期(2023年 1月25日)	6,983	20	△3.4	500.48	△3.7	87.2	167
	第103期(2023年 3月27日)	6,896	20	△1.0	502.30	0.4	89.3	161
第36作成期	第104期(2023年 5月25日)	7,213	20	4.9	523.48	4.2	85.4	164
	第105期(2023年 7月25日)	7,416	20	3.1	540.67	3.3	82.2	167
	第106期(2023年 9月25日)	7,497	20	1.4	545.81	1.0	82.7	169
第37作成期	第107期(2023年11月27日)	7,696	20	2.9	563.08	3.2	82.6	173
	第108期(2024年 1月25日)	7,692	20	0.2	568.25	0.9	80.4	171
	第109期(2024年 3月25日)	7,810	20	1.8	587.48	3.4	83.2	168
第38作成期	第110期(2024年 5月27日)	8,037	20	3.2	605.65	3.1	76.6	158
	第111期(2024年 7月25日)	7,910	20	△1.3	599.66	△1.0	74.4	154
	第112期(2024年 9月25日)	7,739	20	△1.9	589.71	△1.7	75.1	150
第39作成期	第113期(2024年11月25日)	7,862	20	1.8	605.79	2.7	75.2	152
	第114期(2025年 1月27日)	7,862	20	0.3	609.43	0.6	76.3	149
	第115期(2025年 3月25日)	7,821	20	△0.3	600.37	△1.5	80.0	145
	第116期(2025年 5月26日)	7,698	20	△1.3	583.12	△2.9	84.5	140

(注1) 基準価額の騰落率は分配金込み。

(注2) 当ファンドは親投資信託を組入れますので「債券組入比率」は実質比率を記載しています。

(注3) 参考指数のFTSE世界国債インデックス(除く日本、円ベース)は、FTSE Fixed Income LLCが算出および公表する世界主要国の国債市場の合成パフォーマンスを表す指数です。参考指数は、基準価額への反映を考慮して前営業日の値を採用しています。(以下同じ。)

## ◆当作成期中の基準価額と市況等の推移

決算期	年 月 日	基 準 価 額		参 考 指 数		債 券 組入比率
			騰落率		騰落率	
第114期		円	%		%	%
	(期 首)2024年11月25日	7,862	－	605.79	－	75.2
	11月末	7,732	△1.7	600.82	△0.8	75.0
	12月末	7,968	1.3	613.98	1.4	76.1
第115期	(期 末)2025年1月27日	7,882	0.3	609.43	0.6	76.3
	(期 首)2025年1月27日	7,862	－	609.43	－	76.3
	1月末	7,771	△1.2	604.08	△0.9	76.2
	2月末	7,620	△3.1	593.91	△2.5	77.7
第116期	(期 末)2025年3月25日	7,841	△0.3	600.37	△1.5	80.0
	(期 首)2025年3月25日	7,821	－	600.37	－	80.0
	3月末	7,782	△0.5	601.11	0.1	80.0
	4月末	7,674	△1.9	587.35	△2.2	86.3
	(期 末)2025年5月26日	7,718	△1.3	583.12	△2.9	84.5

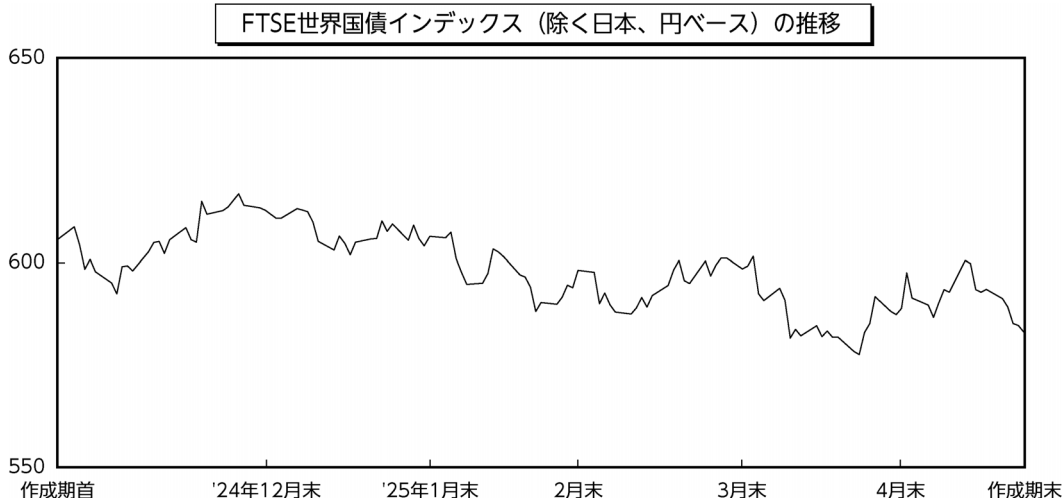
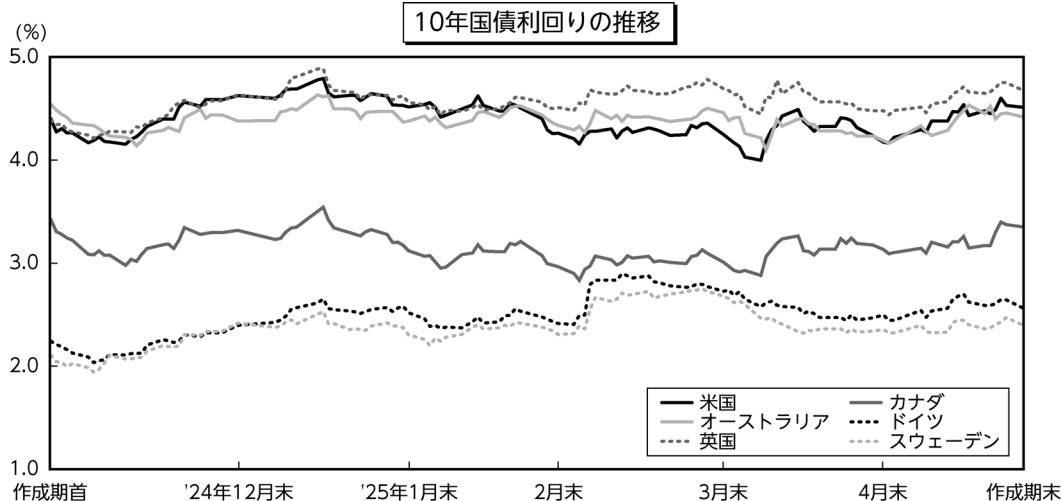
(注1) 期末基準価額は分配金込み、騰落率は期首比です。

(注2) 当ファンドは親投資信託を組入れますので「債券組入比率」は実質比率を記載しています。

## 投資環境

(2024年11月26日～2025年5月26日)

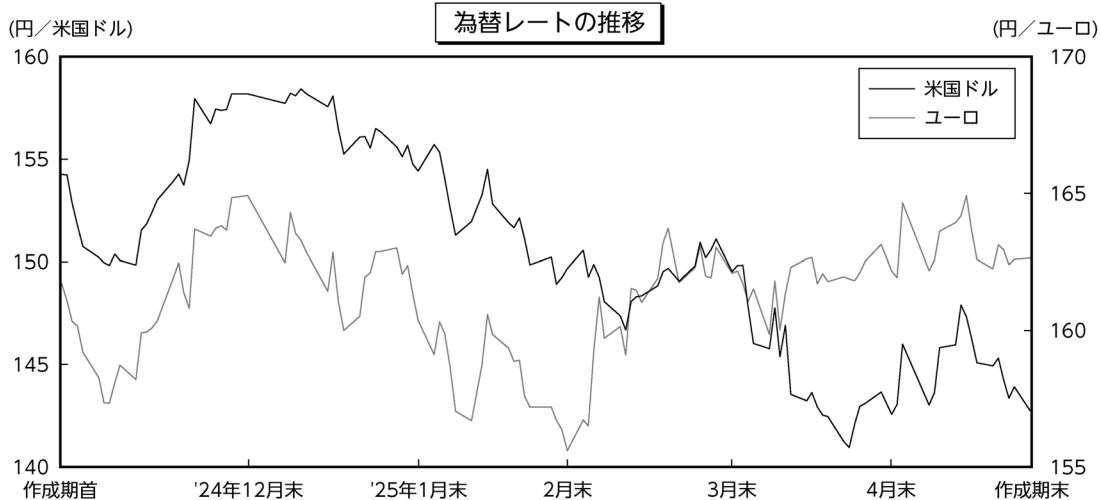
### 先進国債券市場



欧米金利は作成期首より入札に向けたポジション調整、起債、軟調な入札、タカ派的なFOMC（米連邦公開市場委員会）、堅調な経済指標により上昇基調で推移しました。その後はやや揺り戻す展開となりましたが、作成期末にかけては堅調な経済指標、対中関税引き下げ合意、軟調な

入札を背景に売り戻される展開となりました。その結果、前作成期末比では上昇となりました。

## 為替市場

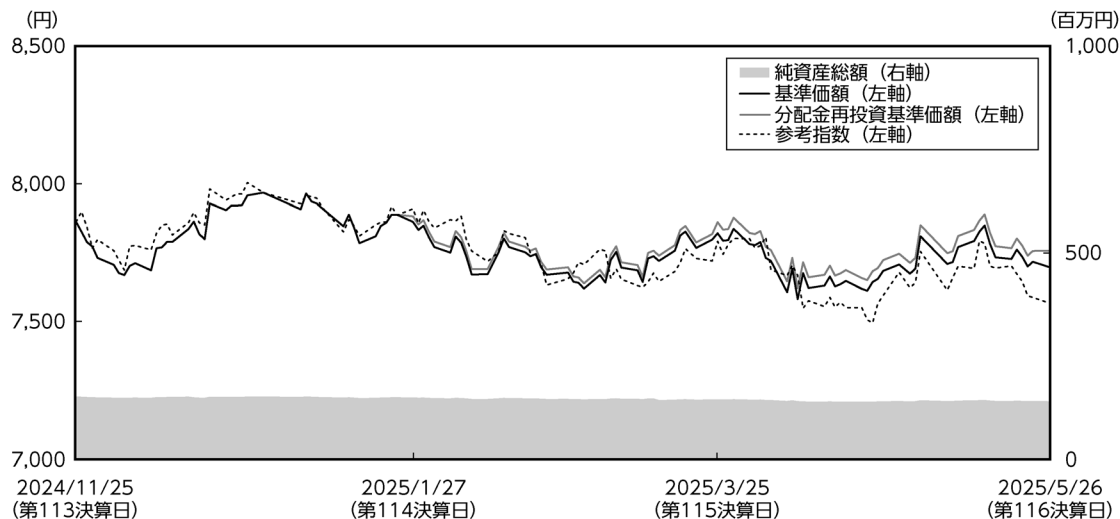


財政赤字拡大や貿易戦争をめぐる懸念を背景に米国ドルが最も弱含む展開となりました。以上から前作成期末比では米国ドル円は下落、ユーロ円はほぼ横ばい圏内で終了しました。

## 運用経過

(2024年11月26日～2025年5月26日)

## 基準価額等の推移



第114期首： 7,862円

第116期末： 7,698円

(作成対象期間中の既払分配金：60円)

騰落率： △1.3% (分配金再投資ベース)

- (注1) 分配金再投資基準価額は、収益分配金（税込み）を分配時に再投資したものとみなして計算したもので、ファンド運用の実質的なパフォーマンスを示すものです。作成期首の基準価額をもとに指数化しています。
- (注2) 分配金を再投資するかどうかについてはお客様がご利用のコースにより異なります。また、ファンドの購入価額により課税条件も異なります。従って、各お客様の損益の状況を示すものではありません。
- (注3) 参考指数はFTSE世界国債インデックス（除く日本、円ベース）です。基準価額への反映を考慮して前営業日の値を採用しています。作成期首の基準価額をもとに指数化しています。

## 基準価額の主な変動要因

投資対象であるパインブリッジ先進国債券マザーファンドの基準価額が下落したことが、当ファンドの基準価額の下落要因となりました。

## 分配金の状況

当作成期の収益分配金につきましては、期中に受取りました配当等収益を中心に、第114期～第116期それぞれ20円（元本1万口あたり課税前）とさせていただきます。なお、分配に充てなかった収益につきましては、信託財産中に留保し、元本部分と同一の運用を行うことといたします。

### 分配原資の内訳

（単位：円・％、1万口当たり、税引前）

項 目	第114期	第115期	第116期
	2024年11月26日～ 2025年 1月27日	2025年1月28日～ 2025年3月25日	2025年3月26日～ 2025年5月26日
当期分配金 (対基準価額比率)	20 0.254	20 0.255	20 0.259
当期の収益	20	20	20
当期の収益以外	－	－	－
翌期繰越分配対象額	582	591	606

(注1) 「当期の収益」は「経費控除後の配当等収益」と「経費控除後・繰越欠損補填後の売買益(含、評価益)」から、それぞれ当期の分配に充当した額の合計を表示しています。なお、「当期の収益」「当期の収益以外」は小数点以下切捨てで算出しているため合計が当期分配金と一致しない場合があります。

(注2) 当期分配金の対基準価額比率は当期分配金(税込み)の期末基準価額(分配金込み)に対する比率であり、ファンドの収益率とは異なります。

## 運用経過

### ◆パインブリッジ世界国債インカムオープン「年金タイプ」

主としてパインブリッジ先進国債券マザーファンドに投資し、安定的なインカム収入の確保を目指しました。

### ◆パインブリッジ先進国債券マザーファンド

当ファンドは、基本通貨配分（環太平洋圏；米国ドル25％、オーストラリア・ドル15％、カナダ・ドル10％、欧州圏；ユーロ30％、英国ポンド10％、スウェーデン・クローナ10％）に沿ったアロケーションを維持しました。また、ポートフォリオの残存年限別構成においては、直接利回り、最終利回りの両面からバランスのとれたウェイト配分としています。



## 今後の市況見通しと運用方針

### 今後の市況見通し

米国金利は、主要国における緩やかな景気減速、グローバルな金融政策、トランプ政権の政策等を背景に当面レンジ内での推移が継続すると考えています。欧州金利は当面中核国に関しては大きく上昇する可能性は限られていると考えています。

### 運用方針

<パインブリッジ世界国債インカムオープン「年金タイプ」>

主としてパインブリッジ先進国債券マザーファンドを高位に組入れ、安定的なインカム収入の確保を目指します。

<パインブリッジ先進国債券マザーファンド>

通貨別配分については、基本通貨配分に沿ったアロケーションを継続し、為替変動リスクを軽減する方針です。残存年限別配分についても、バランスのとれた構成比を維持するよう努めていきます。

# ◆1万口(元本10,000円)当たりの費用明細

(2024年11月26日～2025年5月26日)

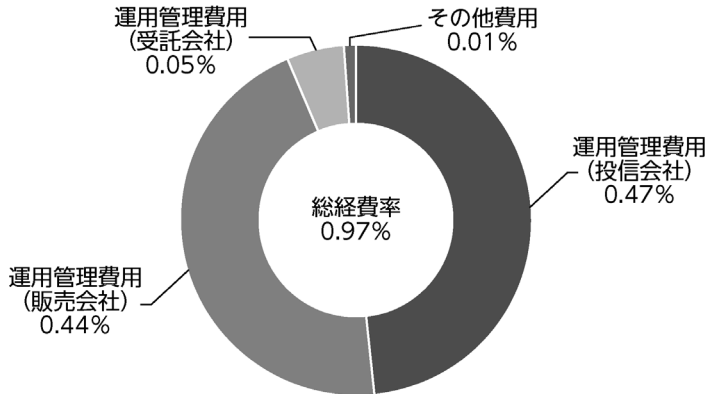
項 目	第114期～第116期 (2024.11.26～2025.5.26)		項 目 の 概 要
	金 額	比 率	
信託報酬	37円	0.483%	信託報酬＝期中の平均基準価額×信託報酬率 期中の平均基準価額は7,757円です。
(投信会社)	(18)	(0.236)	委託した資金の運用、交付運用報告書等の作成、ファンドの監査等の対価
(販売会社)	(17)	(0.219)	交付運用報告書各種資料の提供・送付、口座内でのファンドの管理、購入後の情報提供等の対価
(受託会社)	(2)	(0.027)	運用財産の管理、投信会社からの指図の実行等の対価
その他費用	0	0.004	その他費用＝期中のその他費用／期中の平均受益権口数
(保管費用)	(0)	(0.004)	保管費用は、海外における保管銀行等に支払う有価証券等の保管及び資金の送金・資産の移転に要する費用
合 計	37円	0.487%	

(注1) 期中の費用(消費税のかかるものは消費税を含む)は追加、解約によって受益権口数に変動があるため、簡便法により算出した結果です。  
また、各項目ごとに円未満は四捨五入しています。なお、その他費用は、このファンドが組入れているマザーファンドが支払った金額のうち、当ファンドに対応するものを含みます。

(注2) 比率は1万口当たりのそれぞれの費用金額を期中の平均基準価額で除して100を乗じたものです。

## <参考情報> 総経費率

当作成期中の運用・管理にかかった費用の総額（原則として、募集手数料、売買委託手数料および有価証券取引税を除きます。）を作成期中の平均受益権口数に作成期中の平均基準価額（1口当たり）を乗じた数で除した総経費率（年率）は0.97%です。



(注1) 費用は、1万口当たりの費用明細において用いた簡便法により算出したものです。

(注2) 各費用は、原則として、募集手数料、売買委託手数料および有価証券取引税を含みません。

(注3) 各比率は、年率換算した値です。

(注4) 上記の前提条件で算出したものです。このため、これらの値はあくまでも参考であり、実際に発生した費用の比率とは異なります。

## ◆売買および取引の状況

(2024年11月26日～2025年5月26日)

### 【親投資信託受益証券の設定、解約状況】

	設 定		解 約	
	□ 数	金 額	□ 数	金 額
	千□	千円	千□	千円
パインブリッジ先進国債券マザーファンド	—	—	5,263	10,000

(注) 単位未満は切捨て。

## ◆利害関係人との取引状況等

(2024年11月26日～2025年5月26日)

### 【パインブリッジ世界国債インカムオープン「年金タイプ」における利害関係人との取引状況】

当作成期における利害関係人との取引等はありません。

※利害関係人とは、投資信託及び投資法人に関する法律第11条第1項に規定される利害関係人です。

### 【パインブリッジ先進国債券マザーファンドにおける利害関係人との取引状況】

当作成期における利害関係人との取引等はありません。

※利害関係人とは、投資信託及び投資法人に関する法律第11条第1項に規定される利害関係人です。

## ◆組入資産の明細

(2025年5月26日現在)

### 【親投資信託残高】

種 類	作成期首 (前作成期末)	当 作 成 期 末	
	□ 数	□ 数	評 価 額
	千□	千□	千円
パインブリッジ先進国債券マザーファンド	74,241	68,978	130,961

(注) 単位未満は切捨て。

## ◆投資信託財産の構成

(2025年5月26日現在)

項 目	当 作 成 期 末	
	評 価 額	比 率
	千円	%
パインブリッジ先進国債券マザーファンド	130,961	92.7
コ ー ル ・ ロ ー ン 等 、 そ の 他	10,326	7.3
投 資 信 託 財 産 総 額	141,287	100.0

(注1) 評価額の単位未満は切捨て。

(注2) パインブリッジ先進国債券マザーファンドにおいて、当作成期末における外貨建て純資産(1,450,288千円)の投資信託財産総額(1,528,212千円)に対する比率は94.9%です。

(注3) 外貨建て資産は、作成期末の時価をわが国の対顧客電信売買相場の仲値により邦貨換算したものです。なお、当作成期末における邦貨換算レートは、1米ドル=142.74円、1カナダ・ドル=104.04円、1ユーロ=162.64円、1英国ポンド=193.48円、1スウェーデン・クローナ=15.01円、1オーストラリア・ドル=92.87円です。

## ◆資産、負債、元本および基準価額の状況

	(2025年1月27日)	(2025年3月25日)	(2025年5月26日)
項 目	第114期末	第115期末	第116期末
	円	円	円
(A) 資 産	150,316,213	145,967,677	141,287,823
コ ー ル ・ ロ ー ン 等	7,407,843	8,289,566	10,325,944
パインブリッジ先進国債券マザーファンド(評価額)	142,908,279	137,678,009	130,961,752
未 収 利 息	91	102	127
(B) 負 債	632,198	593,242	598,598
未 払 収 益 分 配 金	380,777	371,749	365,504
未 払 信 託 報 酬	251,421	221,493	233,094
(C) 純 資 産 総 額 ( A - B )	149,684,015	145,374,435	140,689,225
元 本	190,388,545	185,874,521	182,752,403
次 期 繰 越 損 益 金	△ 40,704,530	△ 40,500,086	△ 42,063,178
(D) 受 益 権 総 口 数	190,388,545□	185,874,521□	182,752,403□
1万口当たり基準価額(C/D)	7,862円	7,821円	7,698円

<注記事項(当運用報告書作成時点では監査未了です。)>

	第114期	第115期	第116期
期首元本額	193,606,127円	190,388,545円	185,874,521円
期中追加設定元本額	153,612円	154,481円	154,526円
期中一部解約元本額	3,371,194円	4,668,505円	3,276,644円
1口当たり純資産額	0.7862円	0.7821円	0.7698円
元本の欠損金額	40,704,530円	40,500,086円	42,063,178円

## ◆損益の状況

	2024年11月26日～ 2025年 1月27日	2025年1月28日～ 2025年3月25日	2025年3月26日～ 2025年5月26日
項 目	第114期	第115期	第116期
	円	円	円
(A) 配 当 等 収 益	2,963	6,912	5,046
受 取 利 息	2,963	6,912	5,046
(B) 有 価 証 券 売 買 損 益	626,528	△ 172,372	△ 1,648,682
売 買 益	629,570	51,754	66,581
売 買 損	△ 3,042	△ 224,126	△ 1,715,263
(C) 信 託 報 酬 等	△ 251,421	△ 221,493	△ 233,094
(D) 当 期 損 益 金 ( A + B + C )	378,070	△ 386,953	△ 1,876,730
(E) 前 期 繰 越 損 益 金	△ 28,199,327	△ 27,511,084	△ 27,771,700
(F) 追 加 信 託 差 損 益 金	△ 12,502,496	△ 12,230,300	△ 12,049,244
( 配 当 等 相 当 額 ) (	831,909)	( 820,545)	( 815,377)
( 売 買 損 益 相 当 額 ) (△	13,334,405)	(△ 13,050,845)	(△ 12,864,621)
(G) 計 ( D + E + F )	△ 40,323,753	△ 40,128,337	△ 41,697,674
(H) 収 益 分 配 金	△ 380,777	△ 371,749	△ 365,504
次 期 繰 越 損 益 金 ( G + H )	△ 40,704,530	△ 40,500,086	△ 42,063,178
追 加 信 託 差 損 益 金	△ 12,502,496	△ 12,230,300	△ 12,049,244
( 配 当 等 相 当 額 ) (	832,162)	( 820,785)	( 815,633)
( 売 買 損 益 相 当 額 ) (△	13,334,658)	(△ 13,051,085)	(△ 12,864,877)
分 配 準 備 積 立 金	10,249,386	10,178,721	10,259,854
繰 越 損 益 金	△ 38,451,420	△ 38,448,507	△ 40,273,788

(注1) (B)有価証券売買損益は各期末の評価換えによるものを含みます。

(注2) (C)信託報酬等には信託報酬に対する消費税等相当額を含めて表示しています。

(注3) (F)追加信託差損益金とあるのは、信託の追加設定の際、追加設定をした価額から元本を差し引いた差額分をいいます。

(分配金の計算過程)

	第114期	第115期	第116期
a.配当等収益(費用控除後)	615,274円	552,194円	625,974円
b.有価証券売買損益(費用控除後)	0円	0円	0円
c.信託約款に規定する収益調整金	832,162円	820,785円	815,633円
d.信託約款に規定する分配準備積立金	10,014,889円	9,998,276円	9,999,384円
e.分配対象収益(a+b+c+d)	11,462,325円	11,371,255円	11,440,991円
f.分配金	380,777円	371,749円	365,504円
g.分配金(1万口当たり)	20円	20円	20円

## ◆分配金のお知らせ

1万口当たり分配金	第114期	第115期	第116期
	20円	20円	20円

### ◇分配金をお支払いする場合

分配金は、原則として決算日から起算して、5営業日までにお支払いいたします。

### ◇分配金を再投資する場合

分配金は、各決算日現在の基準価額に基づいて、税金を差し引いた後、みなさまの口座に繰り入れて再投資いたしました。

### ◇分配金に対する税金は次のとおりです。

普通分配金について、所得税15%に2.1%の率を乗じた復興特別所得税が付加され、個人の受益者に対して20.315%（所得税15%、復興特別所得税0.315%、地方税5%）、法人の受益者に対して15.315%（所得税15%、復興特別所得税0.315%）の率による源泉徴収が行われます。

なお、元本払戻金（特別分配金）には課税されません。

個人の受益者の場合は、原則として確定申告は必要ありません。

※元本払戻金（特別分配金）が発生した場合は、個別元本から元本払戻金（特別分配金）を控除した額がその後の新たな個別元本となります。

※税法が改正された場合等においては、上記内容が変更になることがあります。

## <お知らせ>

投資信託及び投資法人に関する法律第14条の改正に伴い、所要の変更を行っております。

2023年11月に「投資信託及び投資法人に関する法律」の一部改正が行われ、交付運用報告書については書面交付を原則としていた規定が変更されました。本件により、デジタル化の推進を通じて顧客の利便性向上を図るとともに、ペーパーレス化による地球環境の保全など、サステナビリティへの貢献に繋がるものと捉えております。今後も顧客本位の業務運営を確保しつつ、電磁的方法での情報提供を進めてまいります。

# パインブリッジ先進国債券マザーファンド 運用報告書《第39期》

決算日 2025年5月26日  
(計算期間：2024年11月26日～2025年5月26日)

受益者のみなさまへ

「パインブリッジ先進国債券マザーファンド」は、2025年5月26日に第39期の決算を行いました。以下、当マザーファンドの第39期の運用状況をご報告申し上げます。

当マザーファンドの仕組みは次のとおりです。

運 用 方 針	<ul style="list-style-type: none"><li>① 主として日本を除く世界各国の高格付けの国債に投資し、安定したインカム収入の確保を目指して運用します。</li><li>② 環太平洋圏への組入比率50%、欧州圏への組入比率50%を基本通貨配分とし、各国の金利水準および為替水準等を勘案したうえで、ポートフォリオを構築します。</li><li>③ 外貨建て資産については、原則として、為替ヘッジを行いません。</li><li>④ 組入対象となる世界各国の国債は、A-格またはA3格相当以上の格付けを取得している銘柄、またはそれに準ずる銘柄に限定します。</li><li>⑤ 資金動向や市況動向等によっては、上記のような運用ができない場合があります。</li></ul>
主要運用対象	A格以上の格付けを有する世界各国の国債を主要投資対象とします。
組 入 制 限	<ul style="list-style-type: none"><li>① 株式への投資は、転換社債、ならびに転換社債型新株予約権付社債の転換あるいは行使により取得したものへの投資に限るものとします。</li><li>② 株式への投資割合は、信託財産の純資産総額の10%以下とします。</li><li>③ 投資信託証券への投資割合は、信託財産の純資産総額の5%以下とします。</li><li>④ 同一銘柄の株式への投資割合は、信託財産の純資産総額の5%以下とします。</li><li>⑤ 外貨建て資産への投資割合には、制限を設けません。</li></ul>

## ◆最近5期の運用実績

決 算 期	基 準 価 額		参 考 指 数		債 券 組入比率	純資産 総 額
		期 中 騰落率		期 中 騰落率		
	円	%		%	%	百万円
第35期(2023年 5月25日)	16,771	0.9	523.48	0.7	90.5	1,822
第36期(2023年11月27日)	18,221	8.6	563.08	7.6	87.6	1,803
第37期(2024年 5月27日)	19,371	6.3	605.65	7.6	84.6	1,706
第38期(2024年11月25日)	19,165	△1.1	605.79	0.0	80.4	1,653
第39期(2025年 5月26日)	18,986	△0.9	583.12	△3.7	90.7	1,528

(注) 参考指数のFTSE世界国債インデックス(除く日本、円ベース)は、FTSE Fixed Income LLCが算出および公表する世界主要国の国債市場の合成パフォーマンスを表す指数です。参考指数は、基準価額への反映を考慮して前営業日の値を採用しています。(以下同じ。)

## ◆当期中の基準価額と市況等の推移

年 月 日	基 準 価 額		参 考 指 数		債 券 組入比率
		騰落率		騰落率	
(期 首)	円	%		%	%
2024年11月25日	19,165	—	605.79	—	80.4
11月末	18,827	△1.8	600.82	△0.8	80.3
12月末	19,455	1.5	613.98	1.4	80.2
2025年1月末	19,018	△0.8	604.08	△0.3	79.8
2月末	18,633	△2.8	593.91	△2.0	84.5
3月末	19,130	△0.2	601.11	△0.8	84.4
4月末	18,860	△1.6	587.35	△3.0	89.7
(期 末)					
2025年5月26日	18,986	△0.9	583.12	△3.7	90.7

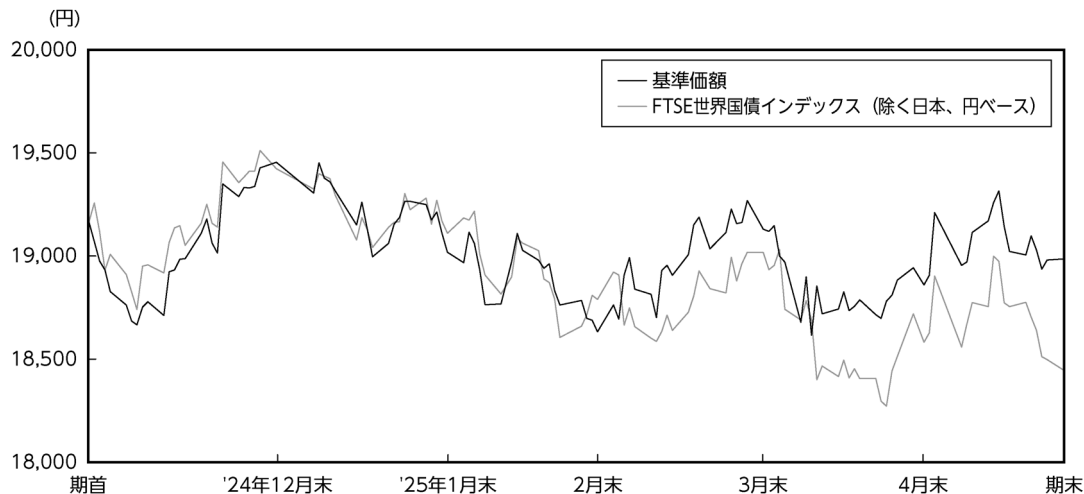
(注) 騰落率は期首比です。



投資環境は3～4ページ、運用経過は6ページ、今後の市況見通しと運用方針は7ページをご参照ください。

## 基準価額等の推移

(2024年11月26日～2025年5月26日)



(注) 上記グラフのFTSE世界国債インデックス（除く日本、円ベース）は、期首の基準価額をもとに指数化しています。

## 基準価額の主な変動要因

為替市場では主要通貨に対して円が前期末比で硬軟入り混じりとなりましたが、債券市場では欧米金利が前期末比で上昇となったため、当ファンドの基準価額は下落しました。

◆1万口(元本10,000円)当たりの費用明細 (2024年11月26日～2025年5月26日)

項 目	第39期 (2024.11.26～2025.5.26)		項 目 の 概 要
	金 額	比 率	
			期中の平均基準価額は18,987円です。
その他費用 (保管費用)	1円 (1)	0.004% (0.004)	その他費用＝期中のその他費用／期中の平均受益権口数 保管費用は、海外における保管銀行等に支払う有価証券等の保管及び資金の送金・資産の移転に要する費用
合 計	1円	0.004%	

(注1) 期中の費用(消費税のかかるものは消費税を含む)は追加、解約によって受益権口数に変動があるため、簡便法により算出した結果です。  
また、各項目ごとに円未満は四捨五入しています。

(注2) 比率は1万口当たりのそれぞれの費用金額を期中の平均基準価額で除して100を乗じたものです。

◆売買および取引の状況 (2024年11月26日～2025年5月26日)

【公社債】

				買 付 額	売 付 額
外     国	ア                      メ                      リ                      カ		国 債 証 券	千米国ドル 201	千米国ドル －
	カ                                      ナ                                      ダ		国 債 証 券	千カナダ・ドル 112	千カナダ・ドル －
	ユ ー ロ	ド                      イ                      ツ		千ユーロ 165	千ユーロ －
	イ                      ギ                      リ                      ス		国 債 証 券	千英国ポンド 48	千英国ポンド －
	ス                      ウ                      ェ                      ー                      デ                      ン		国 債 証 券	千スウェーデン・クローナ 9,474	千スウェーデン・クローナ － (9,600)
	オ                      ー                      ス                      ト                      ラ                      リ                      ア		国 債 証 券	千オーストラリア・ドル 308	千オーストラリア・ドル 102

(注1) 金額は受渡代金。(経過利子分は含まれていません。)

(注2) 単位未満は切捨て。

(注3) ( )内は償還等による増減分で、上段の数字には含まれていません。

◆主要な売買銘柄

(2024年11月26日～2025年5月26日)

【公社債】

買 付		売 付	
銘 柄	金 額	銘 柄	金 額
	千円		千円
SWEDISH GOVERNMENT 0.750% 2028/05/12 (スウェーデン)	142,218	AUSTRALIAN GOVERNMENT 4.750% 2027/04/21 (オーストラリア)	9,480
US TREASURY N/B 4.125% 2028/07/31 (アメリカ)	28,718		
AUSTRALIAN GOVERNMENT 4.750% 2027/04/21 (オーストラリア)	28,066		
BUNDESREPUB.DEUTSCHLAND 6.500% 2027/07/04 (ユーロ・ドイツ)	26,106		
CANADIAN GOVERNMENT 5.750% 2029/06/01 (カナダ)	11,562		
UNITED KINGDOM GILT 0.125% 2026/01/30 (イギリス)	9,324		

(注1) 金額は受渡代金。(経過利子分は含まれていません。)

(注2) 国内の現先取引によるものは含まれていません。

(注3) 単位未満は切捨て。

◆利害関係人との取引状況等

(2024年11月26日～2025年5月26日)

当期における利害関係人との取引等はありません。

※利害関係人とは、投資信託及び投資法人に関する法律第11条第1項に規定される利害関係人です。

# ◆組入資産の明細

(2025年5月26日現在)

【外国(外貨建)公社債(種類別)】

区 分		額面金額	評 価 額		組入比率	うちBB格 以下組入比率	残存期間別組入比率		
			外貨建金額	邦貨換算金額			5年以上	2年以上	2年未満
ア メ リ カ		千米国ドル 2,400	千米国ドル 2,410	千円 344,007	% 22.5	% —	% —	% 22.5	% —
カ ナ ダ		千カナダ・ドル 1,200	千カナダ・ドル 1,330	138,460	9.1	—	—	9.1	—
ユ ー ロ	ド イ ツ	千ユーロ 150	千ユーロ 164	26,783	1.8	—	—	1.8	—
	フ ラ ン ス	2,350	2,388	388,527	25.4	—	—	—	25.4
イ ギ リ ス		千英国ポンド 750	千英国ポンド 734	142,055	9.3	—	—	—	9.3
ス ウ ェ ー デ ン		千スウェーデン・クローナ 9,800	千スウェーデン・クローナ 9,482	142,339	9.3	—	—	9.3	—
オ ー ス ト ラ リ ア		千オーストラリア・ドル 2,150	千オーストラリア・ドル 2,203	204,622	13.4	—	—	—	13.4
合 計		—	—	1,386,796	90.7	—	—	42.6	48.1

- (注1) 邦貨換算金額は、期末の時価をわが国の対顧客電信売買相場の仲値により邦貨換算したものです。  
(注2) 組入比率は、純資産総額に対する評価額の割合。  
(注3) 額面・評価額の単位未満は切捨て。  
(注4) —印は組入れなし。  
(注5) 評価については金融商品取引業者、価格情報会社等よりデータを入手しています。

## 【外国(外貨建)公社債(銘柄別)】

種 類	銘 柄 名	利 率	額面金額	評 価 額		償還年月日
				外貨建金額	邦貨換算金額	
国 債 証 券	(アメリカ)	%	千米国ドル	千米国ドル	千円	
	US TREASURY N/B	4.125	2,400	2,410	344,007	2028/07/31
小 計					344,007	
国 債 証 券	(カナダ)		千カナダ・ドル	千カナダ・ドル		
	CANADIAN GOVERNMENT	5.750	1,200	1,330	138,460	2029/06/01
小 計					138,460	
国 債 証 券	(ユーロ…ドイツ)		千ユーロ	千ユーロ		
	BUNDESREP.DEUTSCHLAND	6.500	150	164	26,783	2027/07/04
国 債 証 券	(ユーロ…フランス)					
	FRANCE GOVERNMENT	6.000	2,350	2,388	388,527	2025/10/25
小 計					415,311	
国 債 証 券	(イギリス)		千英国ポンド	千英国ポンド		
	UNITED KINGDOM GILT	0.125	750	734	142,055	2026/01/30
小 計					142,055	
国 債 証 券	(スウェーデン)		千スウェーデン・クローナ	千スウェーデン・クローナ		
	SWEDISH GOVERNMENT	0.750	9,800	9,482	142,339	2028/05/12
小 計					142,339	
国 債 証 券	(オーストラリア)		千オーストラリア・ドル	千オーストラリア・ドル		
	AUSTRALIAN GOVERNMENT	4.750	2,150	2,203	204,622	2027/04/21
小 計					204,622	
合 計					1,386,796	

(注1) 邦貨換算金額は、期末の時価をわが国の対顧客電信売買相場の仲値により邦貨換算したものです。

(注2) 額面・評価額の単位未満は切捨て。

◆投資信託財産の構成

(2025年5月26日現在)

項 目	当 期 末	
	評 価 額	比 率
	千円	%
公 社 債	1,386,796	90.7
コ ー ル ・ ロ ー ン 等 、 そ の 他	141,416	9.3
投 資 信 託 財 産 総 額	1,528,212	100.0

(注1) 評価額の単位未満は切捨て。  
(注2) 当期末における外貨建て純資産(1,450,288千円)の投資信託財産総額(1,528,212千円)に対する比率は94.9%です。  
(注3) 外貨建て資産は、期末の時価をわが国の対顧客電信売買相場の仲値により邦貨換算したものです。なお、当期末における邦貨換算レートは、1米国ドル=142.74円、1カナダ・ドル=104.04円、1ユーロ=162.64円、1英国ポンド=193.48円、1スウェーデン・クローナ=15.01円、1オーストラリア・ドル=92.87円で。

◆資産、負債、元本および基準価額の状況

(2025年5月26日現在)

項 目	当 期 末
	円
(A) 資 産	1,528,212,684
コ ー ル ・ ロ ー ン 等	117,691,433
公 社 債 ( 評 価 額 )	1,386,796,558
未 収 利 息	22,138,199
前 払 費 用	1,586,494
(B) 純 資 産 総 額 ( A )	1,528,212,684
元 本	804,906,716
次 期 繰 越 損 益 金	723,305,968
(C) 受 益 権 総 口 数	804,906,716口
1万口当たり基準価額(B/C)	18,986円

<注記事項>  
期首元本額 862,836,324円  
期中追加設定元本額 0円  
期中一部解約元本額 57,929,608円  
1口当たり純資産額 1.8986円  
期末における元本の内訳  
バイナリリッジ世界国債インカムオープン [毎月タイプ] 735,928,652円  
バイナリリッジ世界国債インカムオープン [年金タイプ] 68,978,064円

◆損益の状況

(2024年11月26日～2025年5月26日)

項 目	当 期
	円
(A) 配 当 等 収 益	28,587,362
受 取 利 息	28,587,362
(B) 有 価 証 券 売 買 損 益	△ 43,932,276
売 買 益	20,778,593
売 買 損	△ 64,710,869
(C) 信 託 報 酬 等	△ 69,172
(D) 当 期 損 益 金 ( A + B + C )	△ 15,414,086
(E) 前 期 繰 越 損 益 金	790,790,446
(F) 解 約 差 損 益 金	△ 52,070,392
(G) 計 ( D + E + F )	723,305,968
次 期 繰 越 損 益 金 ( G )	723,305,968

(注1) (B)有価証券売買損益は期末の評価換えによるものを含みます。  
(注2) (C)信託報酬等は、外貨建て資産の保管費用等のことです。  
(注3) (F)解約差損益金とあるのは、中途解約の際、元本から解約価額を差し引いた差額分をいいます。